

fita

Federación Argentina de
Industrias Textiles - FADIT

Informe Sectorial Marzo 2013



Resumen ejecutivo	3
Actividad	4
Maquinaria y equipo	8
Empleo	10
Precio de los principales insumos	11
La industria textil en Brasil	12



- En marzo la actividad textil marcó un retroceso de 8,7% en la comparación interanual, un tanto menor a la caída del mes pasado.
- La utilización de la capacidad instalada de la industria textil en el mes de marzo se situó en 68,5%, por debajo del promedio industrial de 72,7%.
- En cuanto a los distintos segmentos del sector, en marzo todos ellos muestran retrocesos: los de mayor caída en el mes fueron las Fibras sintéticas y artificiales (-30%) y Tejidos (-11%), mientras Hilados de algodón presentó una contracción de 1%.
- Por otro lado, mientras la actividad marca un retroceso de 9% según el Estimador Mensual Industrial, las importaciones de textiles manufacturados presentaron una caída de 21%.
- Las importaciones de maquinarias textiles con fines industriales se incrementaron en marzo un 51% frente al mismo mes de 2012, rondando los U\$S 16 millones.
- En lo que respecta a los precios referenciales de las principales materias primas, todos acumulan subas con respecto a los niveles previos a la fuerte suba de 2011, marcando un alza de 12% el precio del algodón y 8% el de fibras sintéticas. Por su parte, el precio de la lana fina, todavía acumula un incremento de 44% desde julio de 2010, un poco menor al alza de la lana australiana del 55%, aunque ambas se encuentran con una tendencia a la baja en los últimos meses.
- En el mes de marzo la industria textil brasileña presenta un nuevo retroceso de 9%, algo menor a la caída de la industria de la indumentaria de 13%.

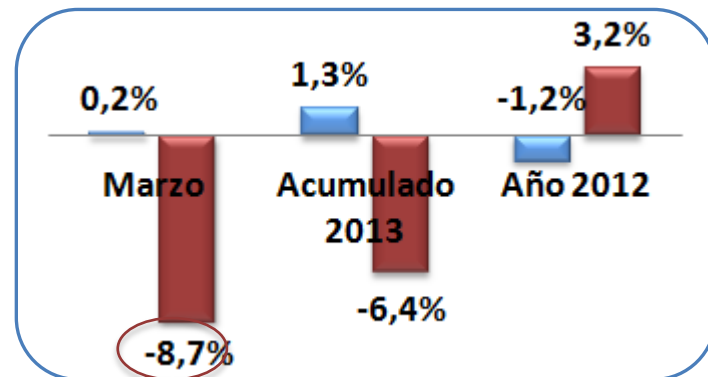
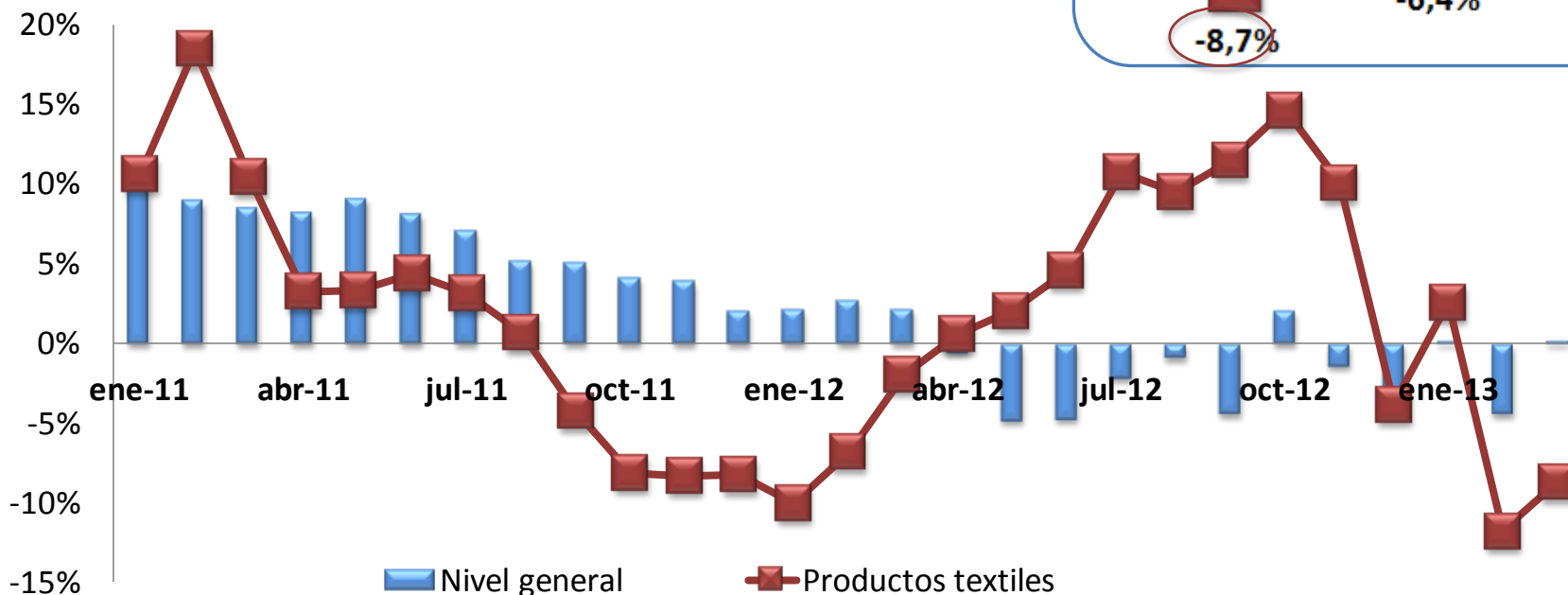
Dinámica reciente de la actividad



En marzo la actividad textil marcó un retroceso de 8,7%, un tanto menor a la caída registrada en febrero, en términos interanuales. Por su parte, el promedio de la industria en general avanzó un 0,2%. Esto redundó en una contracción en lo que va de 2013 de 6,4% para la actividad textil, y un avance de 1,3% para la actividad en general, comparado con igual período del año anterior.

Estimador Mensual Industrial (EMI)

(Var. % respecto al mismo período del año anterior)



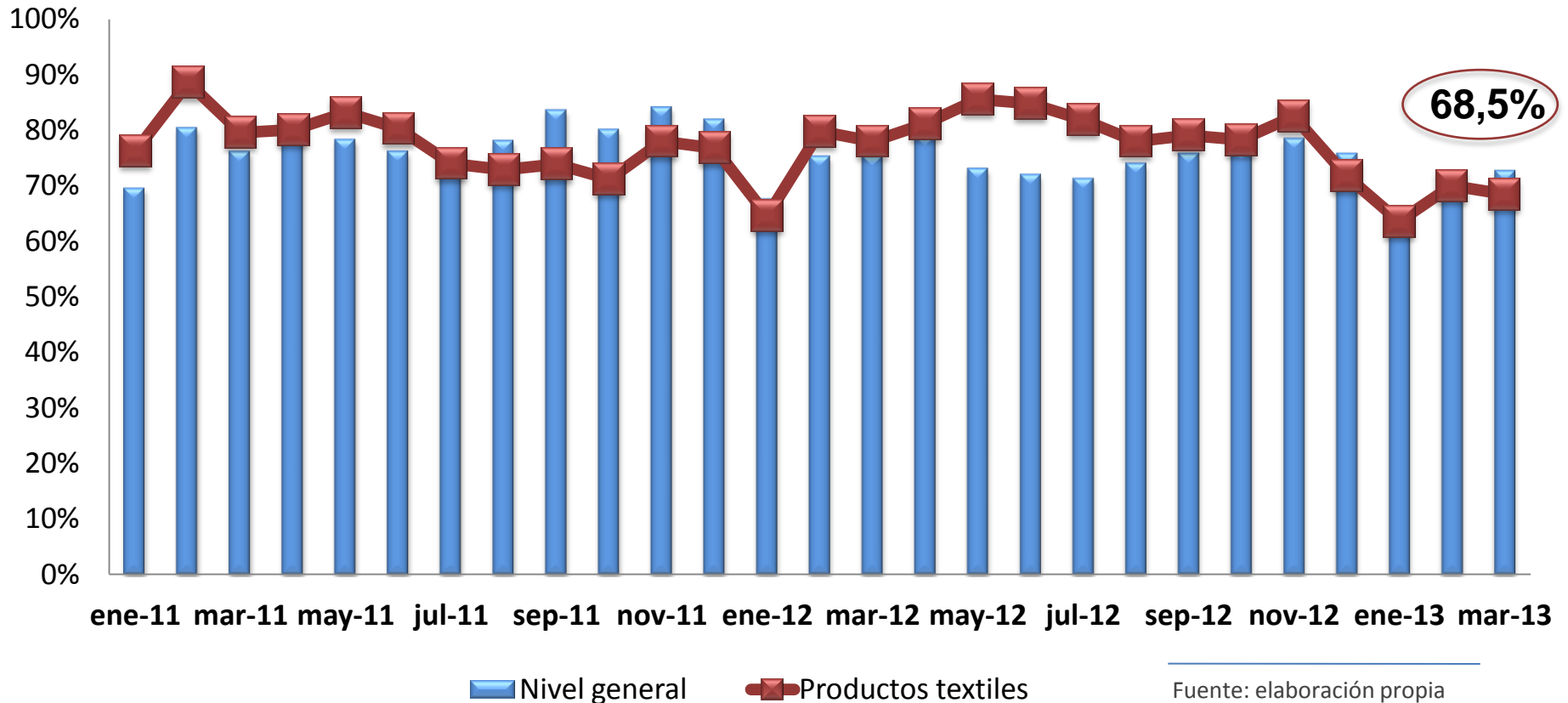
Fuente: elaboración propia en base a datos del INDEC

Evolución del nivel de utilización de la capacidad instalada



La utilización de la capacidad instalada de la industria textil en el mes de marzo se situó en 68,5%, un tanto por debajo del promedio industrial de 72,7%. Comparado con el mismo mes de 2012, la actividad del sector se encuentra un 12% por debajo.

Evolución de la utilización de la capacidad instalada para la industria general y el sector textil



Fuente: elaboración propia en base a datos del INDEC

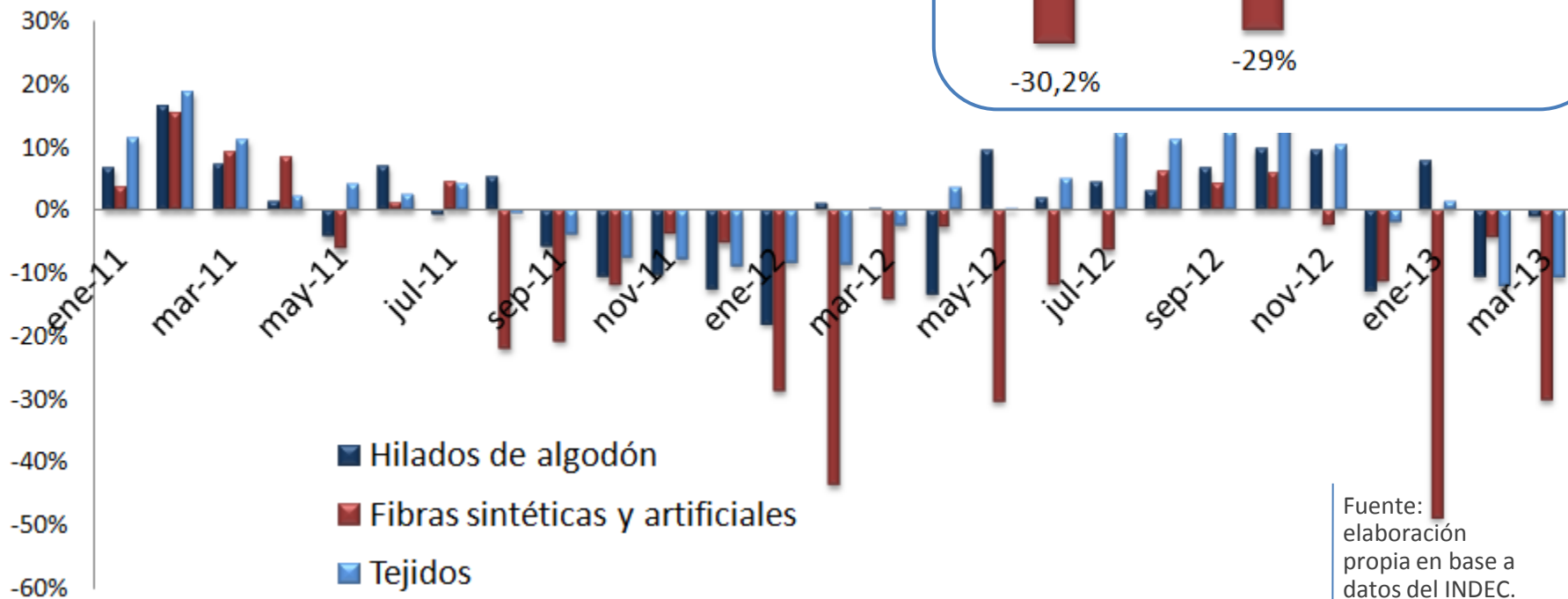
Dinámica reciente de la actividad por rubro



En marzo todos los segmentos muestran retrocesos: Tejidos (-11%) e Hilados de algodón (-1%), mientras Fibras sintéticas y artificiales presentó una contracción de 30%, en términos interanuales. En lo que va de 2013 este último rubro es el más perjudicado con una caída de 29%, siguiendo la misma tendencia de lo ocurrido en 2012.

Estimador Mensual Industrial Sectorial

(Var. % respecto al mismo período del año anterior)



Fuente: elaboración propia en base a datos del INDEC.

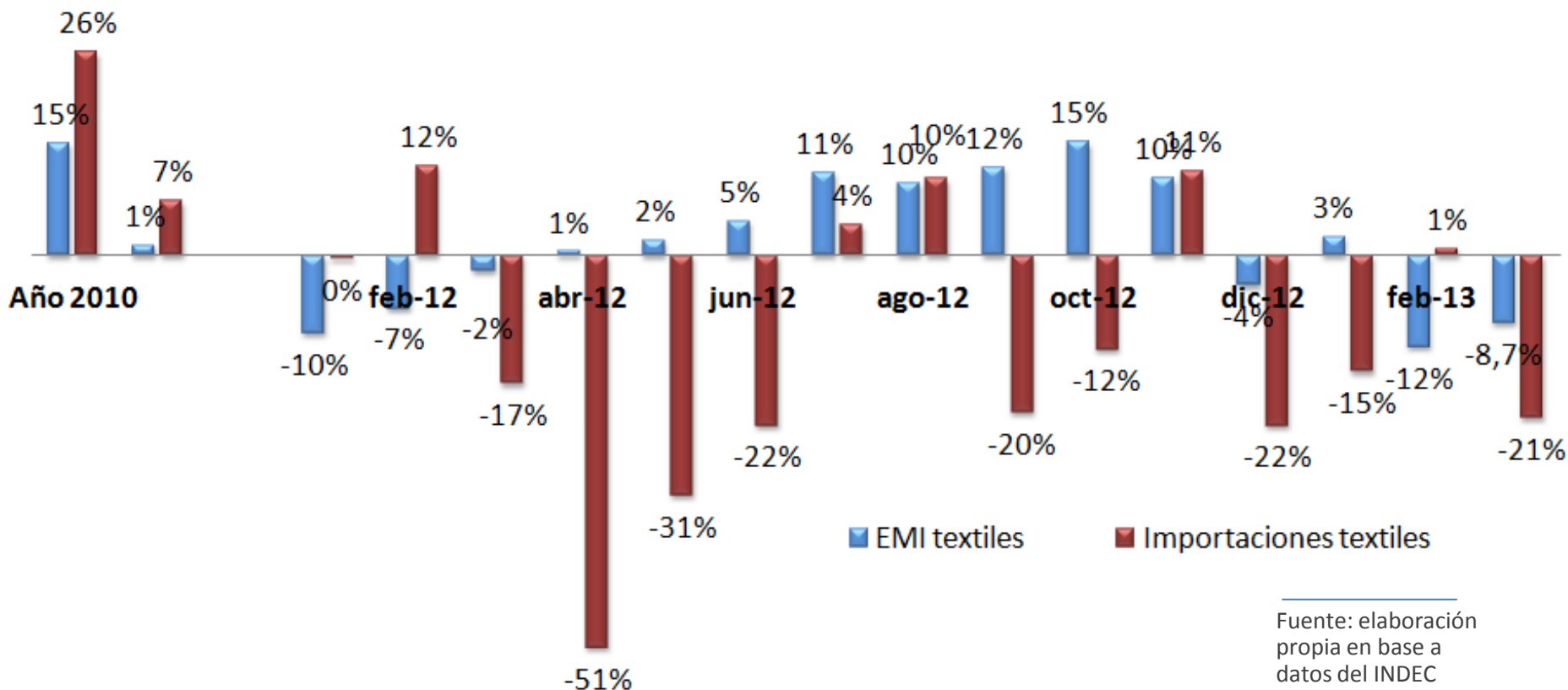
Dinámica reciente de la actividad y las importaciones



Durante marzo, mientras la actividad marca un retroceso de 9%, según el Estimador Mensual Industrial, las importaciones de textiles manufacturados presentaron una contracción de 21%.

Evolución de la actividad textil y las importaciones

(Var. % respecto al mismo período del año anterior)



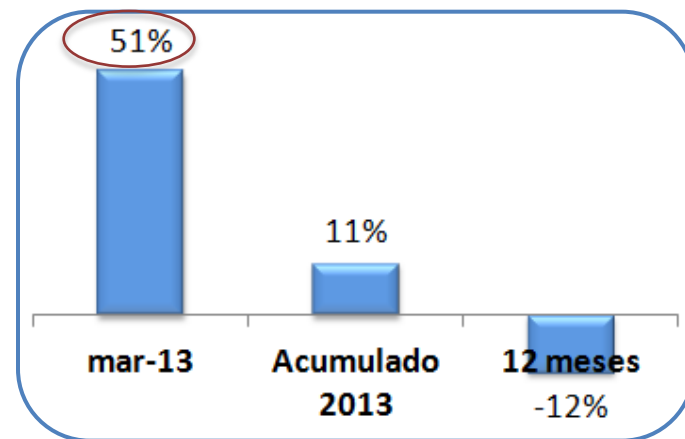
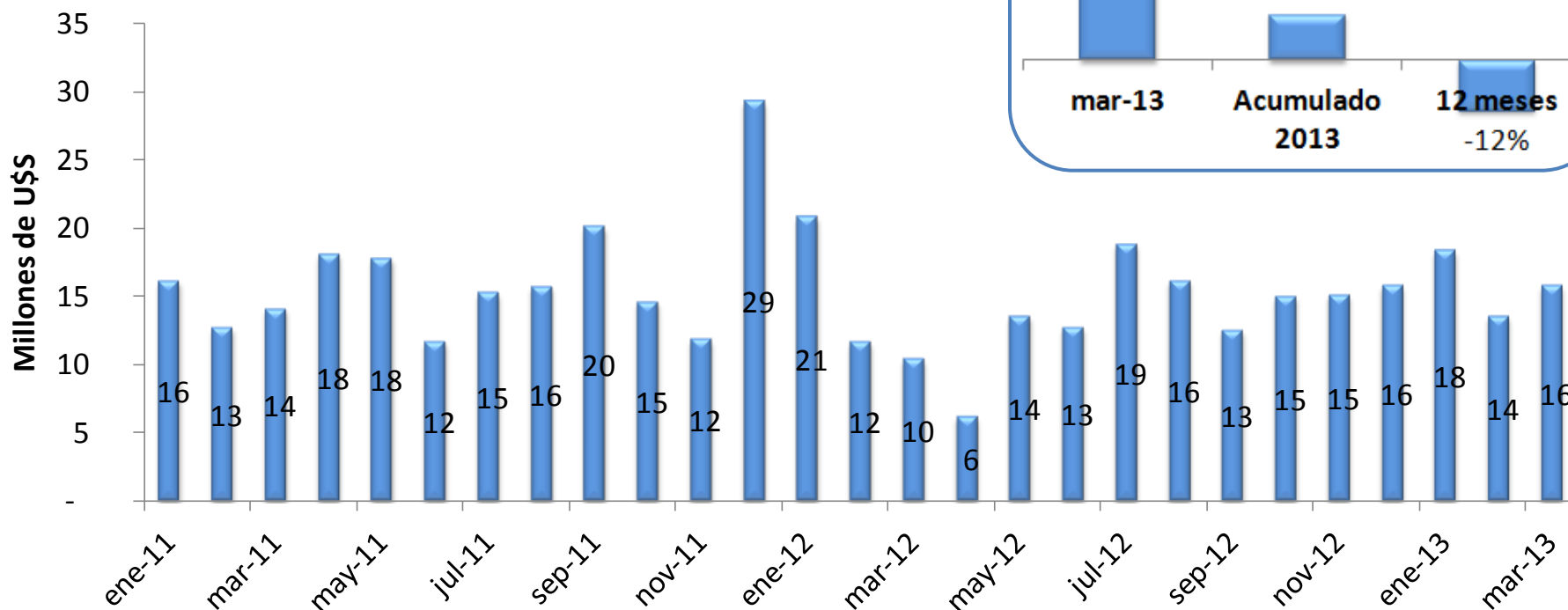
Importaciones de maquinarias textiles



Las importaciones de maquinarias textiles con fines industriales se incrementaron en marzo un 51% frente al mismo mes de 2012, rondando los U\$S 16 millones. En lo que va de 2013 se acumula un incremento de 11% con respecto a la compra de maquinaria industrial del sector, todo en términos interanuales.

Evolución de las importaciones de maquinarias textiles

(en dólares)



Fuente: elaboración propia en base a datos del INDEC y Aduana

Importaciones de maquinarias textiles



Dentro de los rubros más importantes en lo que respecta a la compra de maquinaria, los de mayor incremento interanual en el mes de marzo fueron los de Hilatura (+421%) y Coser (+53%). Por su parte los que registraron caídas fueron Lavado (-35%), Acabado (-28%) y Telares de Punto y Bordado (-28%).

Maquinarias textiles	mar-12	mar-13	Var %	Acumulado 2012	Acumulado 2013	Var%	Part % 2013
Hilatura	1.311.724	6.837.472	↑421%	8.657.906	10.093.240	↑ 17%	19%
Telares Planos	125.758	528.301	↑320%	2.999.535	1.955.822	↓ -35%	4%
Telares Punto, Bordado	1.311.986	942.032	↓-28%	5.861.107	6.579.296	→ 12%	13%
Auxiliares	805.304	1.288.949	↑ 60%	4.075.058	4.831.843	↑ 19%	9%
Fieltro, No Tejidos	10.170	18.629	↑ 83%	196.915	31.321	↓ -84%	0%
Lavado	3.288.227	2.148.656	↓-35%	6.672.653	7.645.705	→ 15%	15%
Acabado	1.772.926	1.268.628	↓-28%	4.305.293	7.825.898	↑ 82%	15%
Coser	1.785.082	2.733.773	↑ 53%	10.145.888	8.699.173	→ -14%	17%
Total maquinarias industriales*	10.411.177	15.766.440	↑ 51%	42.914.355	47.662.297	→ 11%	91%
Total Máquinas	11.818.646	18.032.538	↑ 53%	46.058.852	52.344.639	→ 14%	100%

*Excluye máquinas de coser, lavado y acabado doméstico

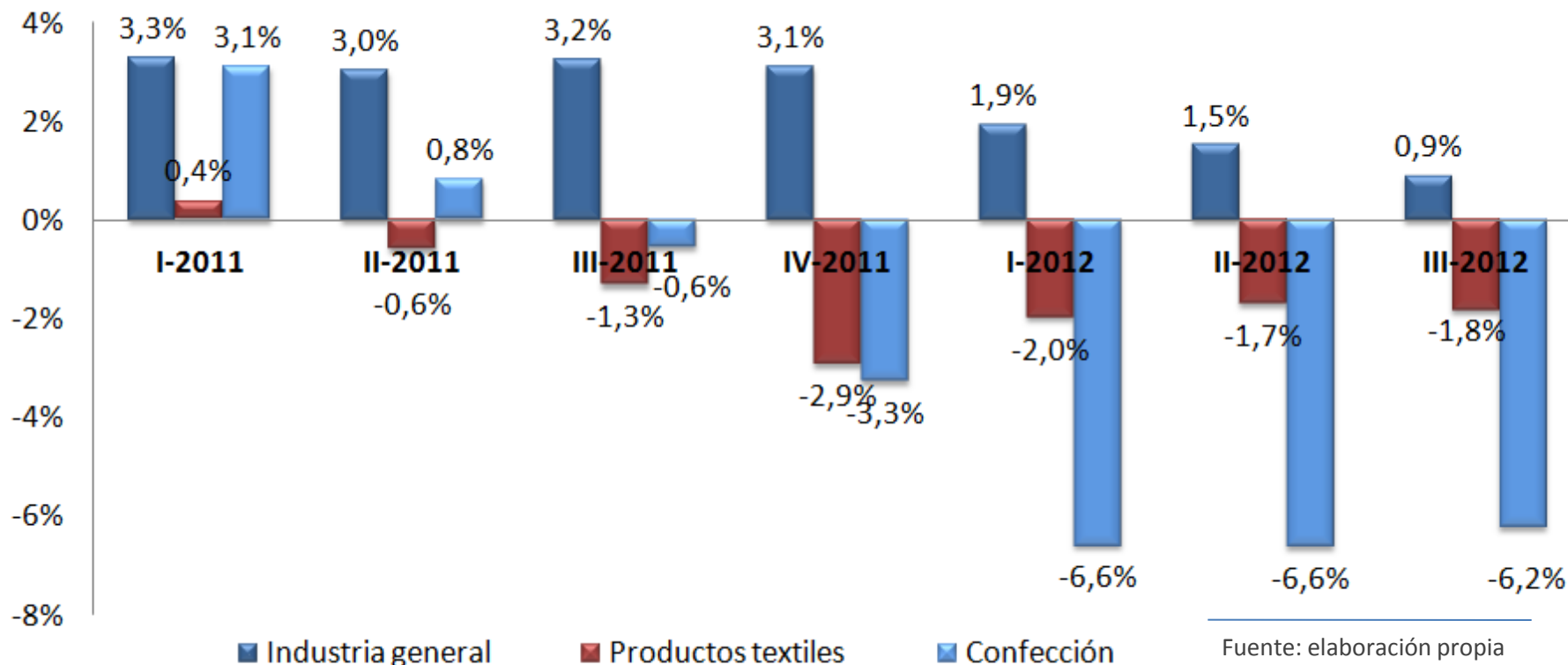
Fuente: elaboración propia en base a datos del INDEC y Aduana

Evolución del empleo



En el tercer trimestre de 2012 (último dato disponible a la fecha), el empleo se redujo 2% en el sector textil y 6% en la confección, mientras la industria en general presenta un avance de 1% en el trimestre.

Evolución trimestral del Índice de Obreros Ocupados

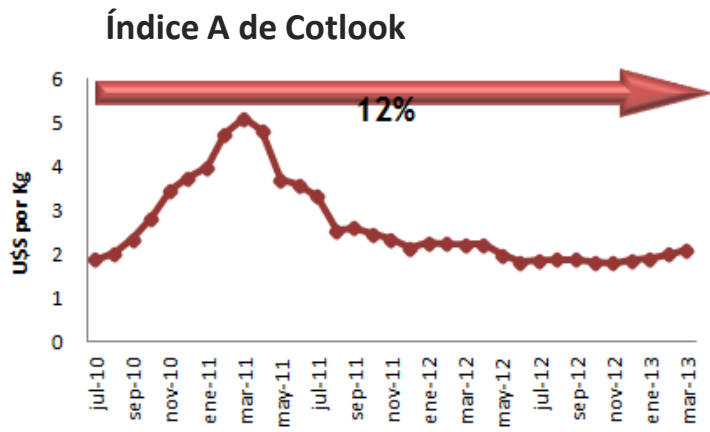


Fuente: elaboración propia en base a datos del INDEC y del Ministerio de Trabajo

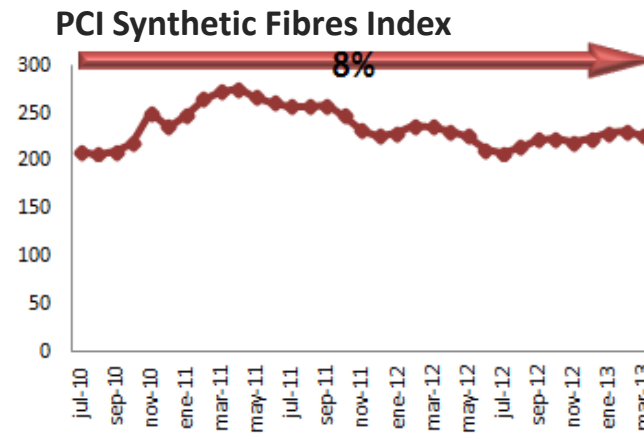
Evolución de los precios de los principales insumos



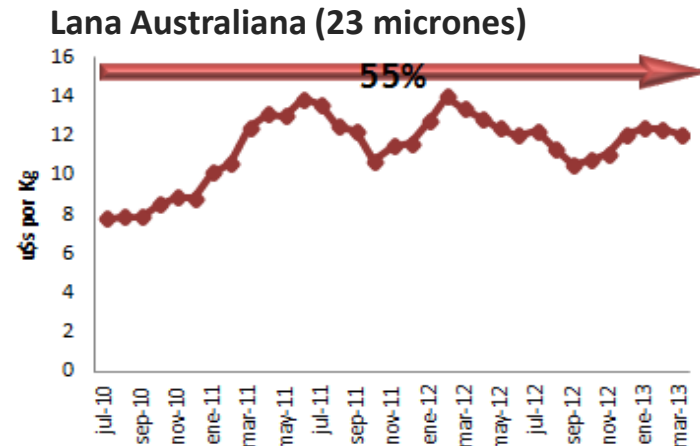
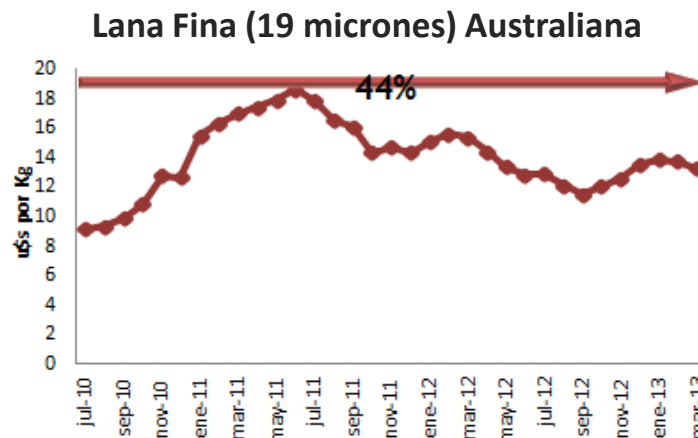
Todos los precios de referencia de las principales materias primas acumulan subas con respecto a los niveles previos a la fuerte suba de 2011, marcando un alza de 12% el precio del algodón (Índice A de Cotton Outlook) y 8% el de Fibras Sintéticas. Por su parte, el precio de la Lana Fina (19 micrones), todavía acumula un incremento de 44% desde julio de 2010, un poco menor al alza de la Lana Australiana del 55%, aunque ambas se encuentran con una tendencia a la baja en los últimos meses.



Fuente: elaboración propia en base a datos de Cotton Outlook



Fuente: elaboración propia en base a datos de PCI Fibres



Fuente: elaboración propia en base a datos de FMI

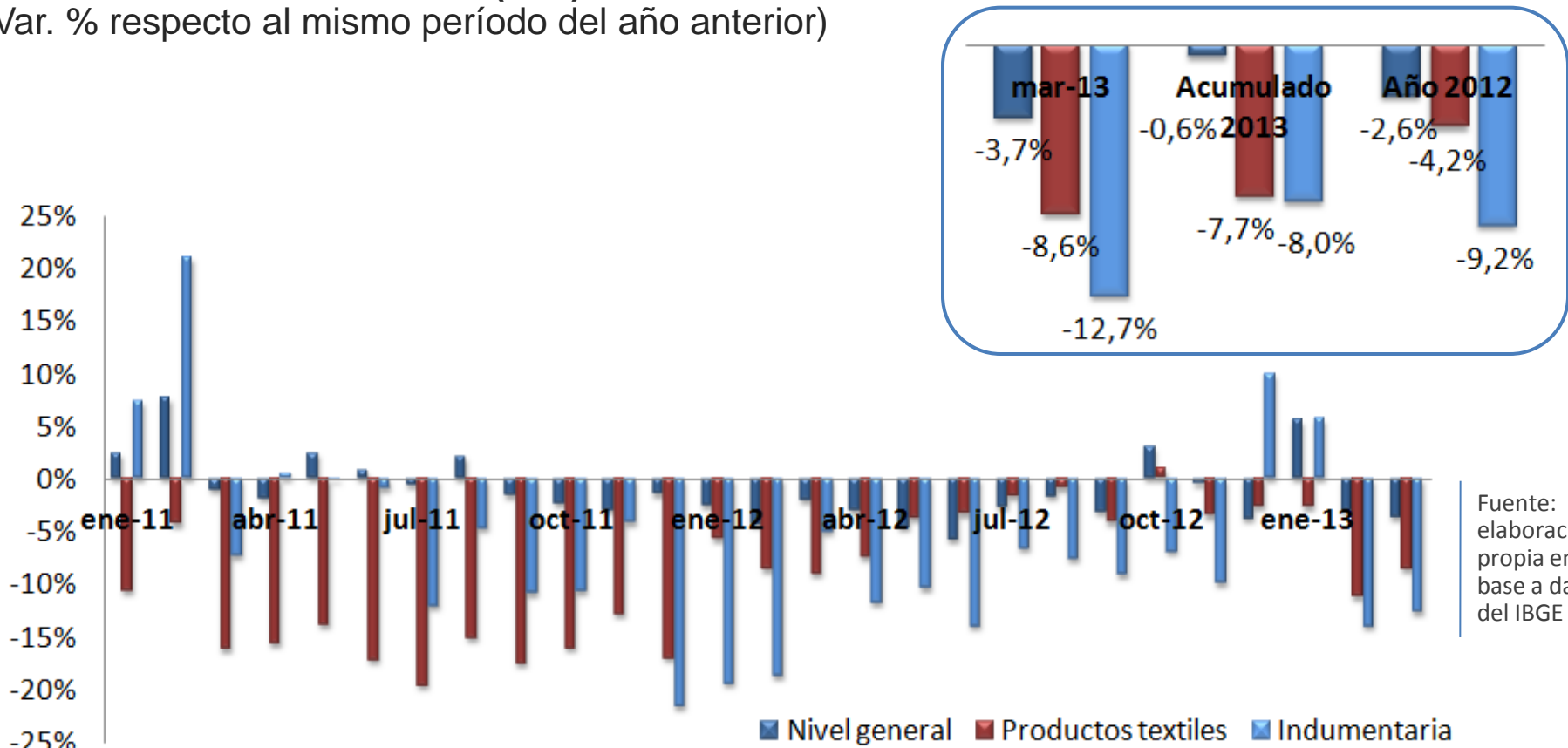
Brasil: dinámica reciente del sector textil y confecciones



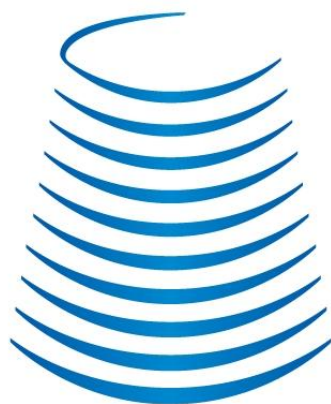
En el mes de marzo la industria textil brasileña vuelve a contraerse, mostrando un retroceso de 9%, una caída algo menor que la de la industria de la indumentaria (-13%). En el acumulado de 2013, ambos rubros muestran también contracciones, de 8% ambos, en la comparación interanual. Por su parte la industria en general se encuentra en marzo un 4% por debajo del mismo mes del año anterior.

Encuesta Industrial Mensual (PIM). Producción física -IBGE

(Var. % respecto al mismo período del año anterior)



Fuente: elaboración propia en base a datos del IBGE



fita

Federación Argentina de
Industrias Textiles - Fita

Reconquista 458 - 9º Piso - (C1003ABJ) Buenos Aires

Tel.: (+5411) 4394-3700 - Fax: (+5411) 4325-6286

e-mail: fadit@fadit-fita.com.ar

<http://www.fadit-fita.com.ar/>